

広報直島

2024 May No.850



すな おな えが おのしま

contents

- | | |
|---------------------|-------------------|
| 02 総務課・環境水道課からのお知らせ | 10 カメラレポート |
| 06 住民福祉課・税務課からのお知らせ | 14 住民福祉課からのお知らせ |
| 08 住民福祉課からのお知らせ | 18 ふれあい診療所からのお知らせ |



町の人口 | 5月1日現在(先月比) 世帯数/1,583(+14) 人口/2,912(+5) 男/1,507(+7) 女/1,405(-2)
住民基本台帳法の一部を改正する法律により、人口は、外国人の方を含めた人数となっています。

町の面積 | 14.21km²

直島町HP / <https://www.town.naoshima.lg.jp> E-mail / somu1@town.naoshima.lg.jp



総務課からのお知らせ

ハザードマップの改訂について

このたび「直島町ハザードマップ」を改訂し、今月号の広報紙とともに配布しています。

主な改訂内容として、香川県が作成し公表した今後想定し得る最大規模の高潮による高潮浸水想定区域図をもとに、高潮ハザードマップを作成しました。詳細については、ハザードマップ3ページの「③高潮浸水想定区域図について」と、21・22ページのマップをご覧ください。

必ずしもハザードマップのとおり災害が発生するとは限りませんが、今一度、避難経路、避難場所等をご確認いただき、今後起こり得る自然災害への備えとしてご活用ください。



お問い合わせ 総務課 ☎087-892-2222

環境水道課からのお知らせ

合併処理浄化槽の設置補助の申請はお早めに

町では、下水道整備事業の困難な区域において、下水道に代わる生活排水対策としてトイレ、台所、風呂、洗濯機などの家庭から出る生活雑排水を処理する「合併処理浄化槽」の設置に対して補助を行っています。

また、「合併処理浄化槽」の設置に際し、既存の「単独処理浄化槽」を撤去あるいは雨水貯水槽に転換して利用する場合にも補助が受けられます。

◆令和6年度補助予定基数

- ・合併処理浄化槽の設置 5人槽 2基 / 7人槽 1基
- ・単独処理浄化槽撤去費 1基

◆補助対象要件

下水道整備事業が困難な区域の個人等が対象で、次の条件すべてを満たす場合に限ります。

- ◇50人槽以下の合併処理浄化槽を設置する場合
- ◇浄化槽法に基づく設置の届け出の審査、または建築基準法に基づく確認を受けて合併処理浄化槽を設置する場合
- ◇補助事業の期間内に合併処理浄化槽を設置することができる場合
- ◇建物を借りている場合には、合併処理浄化槽の設置について賃貸人の承諾が得られる場合

◆補助額

合併処理浄化槽の設置（専用住宅等）

人槽区分	限度額	人槽区分	限度額
5人槽	664,000円	11～20人槽	1,408,000円
6～7人槽	828,000円	21～30人槽	2,208,000円
8～10人槽	1,096,000円	31～50人槽	3,055,000円

合併処理浄化槽設置に伴う単独処理浄化槽撤去等限度額200,000円

◆補助事業の申請

令和7年3月31日までに設置工事が完了する場合は、「直島町浄化槽設置整備事業補助金交付要綱」に定めた交付申請を令和6年12月20日までに提出してください。

(注) なお、補助金の交付は予算の範囲内となっておりますので、申請前に交付状況についてお問い合わせください。

お問い合わせ 環境水道課 ☎087-892-2225

環境水道課からのお知らせ

水道週間

水は、私たちにとって、欠かすことのできない大切なものです。
 水資源が乏しい直島町は、岡山県玉野市から「友情の水」として海底送水管により受水していますが、この水も決して豊富ではなく、限りある貴重な資源です。
 水道について更に理解を深めるため、6月1日～7日を「水道週間」としています。
 今一度、一人ひとりが水を大切に使うよう心掛けましょう。

安心して飲める水

環境水道課では、安全な水を供給するために水質検査計画を策定し、計画的に検査を実施しています。

●飲料用検査回数

検査名称	検査場所	検査頻度	項目数	備考
毎日検査	町内2カ所	1日に1回	3	色、濁り、消毒効果
毎月検査	町内2カ所	1年に12回	10	水質基準項目
全項目検査	町内2カ所	1年に1回	51	
消毒副生成物省略不可項目検査	町内2カ所	1年に3回	15	
水質管理目標設定項目	町内2カ所	1年に1回	26	

※水質検査は、各家庭等の蛇口にいたるまでの水質を確認し、水質基準に適合していることを保障するために必要な作業です。
 ※令和6年度水質検査計画については、環境水道課で閲覧できます。

水質検査結果

令和5年度の水質検査は下記のとおりで、すべて水質基準に適合しています。

検査項目	水質基準値	単位	5月17日	8月16日	11月15日	2月21日
一般細菌	100/1mℓ以下	—	0	0	0	0
大腸菌	検出されないこと	—	検出せず	検出せず	検出せず	検出せず
カドミウムおよびその化合物	0.003mg/ℓ以下	mg/ℓ	—	<0.0003	—	—
水銀およびその化合物	0.005mg/ℓ以下	mg/ℓ	—	<0.0005	—	—
セレンおよびその化合物	0.01mg/ℓ以下	mg/ℓ	—	<0.001	—	—
鉛およびその化合物	0.01mg/ℓ以下	mg/ℓ	—	<0.001	—	—
ヒ素およびその化合物	0.01mg/ℓ以下	mg/ℓ	—	<0.001	—	—
六価クロム化合物	0.05mg/ℓ以下	mg/ℓ	—	<0.002	—	—
亜硝酸態窒素	0.04mg/ℓ以下	mg/ℓ	—	<0.004	—	—
シアン化物イオンおよび塩化シアン	0.01mg/ℓ以下	mg/ℓ	<0.001	<0.001	<0.001	<0.001
硝酸態窒素および亜硝酸態窒素	10mg/ℓ以下	mg/ℓ	—	0.4	—	—
フッ素およびその化合物	0.8mg/ℓ以下	mg/ℓ	—	0.10	—	—
ホウ素およびその化合物	1.0mg/ℓ以下	mg/ℓ	—	<0.02	—	—
四塩化炭素	0.002mg/ℓ以下	mg/ℓ	—	<0.0002	—	—
1,4-ジオキサン	0.05mg/ℓ以下	mg/ℓ	—	<0.005	—	—
1,2-ジクロロエチレン	0.04mg/ℓ以下	mg/ℓ	—	<0.002	—	—
ジクロロメタン	0.02mg/ℓ以下	mg/ℓ	—	<0.001	—	—
テトラクロロエチレン	0.01mg/ℓ以下	mg/ℓ	—	<0.001	—	—
トリクロロエチレン	0.01mg/ℓ以下	mg/ℓ	—	<0.001	—	—
ベンゼン	0.01mg/ℓ以下	mg/ℓ	—	<0.001	—	—
塩素酸	0.6mg/ℓ以下	mg/ℓ	<0.06	0.07	<0.06	<0.06
クロロ酢酸	0.02mg/ℓ以下	mg/ℓ	<0.002	<0.002	<0.002	<0.002
クロロホルム	0.06mg/ℓ以下	mg/ℓ	0.009	0.013	0.004	0.003
ジクロロ酢酸	0.04mg/ℓ以下	mg/ℓ	<0.002	<0.002	<0.002	<0.002
ジブロモクロロメタン	0.1mg/ℓ以下	mg/ℓ	0.002	0.004	0.003	0.003
臭素酸	0.01mg/ℓ以下	mg/ℓ	<0.001	<0.001	<0.001	<0.001

検査項目	水質基準値	単位	5月17日	8月16日	11月15日	2月21日
総トリハロメタン	0.1mg/ℓ以下	mg/ℓ	0.016	0.025	0.012	0.010
トリクロロ酢酸	0.2mg/ℓ以下	mg/ℓ	0.005	0.005	0.002	<0.002
ブロモジクロロメタン	0.03mg/ℓ以下	mg/ℓ	0.005	0.008	0.005	0.004
ブロモホルム	0.09mg/ℓ以下	mg/ℓ	<0.001	<0.001	<0.001	<0.001
ホルムアルデヒド	0.08mg/ℓ以下	mg/ℓ	<0.008	<0.008	<0.008	<0.008
亜鉛およびその化合物	1.0mg/ℓ以下	mg/ℓ	—	<0.01	—	—
アルミニウムおよびその化合物	0.2mg/ℓ以下	mg/ℓ	0.03	0.03	0.02	0.01
鉄およびその化合物	0.3mg/ℓ以下	mg/ℓ	<0.03	<0.03	<0.03	<0.03
銅およびその化合物	1.0mg/ℓ以下	mg/ℓ	—	<0.01	—	—
ナトリウムおよびその化合物	200mg/ℓ以下	mg/ℓ	—	8.0	—	—
マンガンおよびその化合物	0.05mg/ℓ以下	mg/ℓ	—	<0.005	—	—
塩化物イオン	200mg/ℓ以下	mg/ℓ	8.4	8.1	9.1	10.6
カルシウム、マグネシウム等	300mg/ℓ以下	mg/ℓ	—	49.4	—	—
蒸発残留物	500mg/ℓ以下	mg/ℓ	85	98	100	115
陰イオン界面活性剤	0.2mg/ℓ以下	mg/ℓ	—	<0.02	—	—
ジェオスミン	0.00001mg/ℓ以下	mg/ℓ	—	<0.00001	—	—
2-メチルイソボルネオール	0.00001mg/ℓ以下	mg/ℓ	—	<0.00001	—	—
非イオン界面活性剤	0.02mg/ℓ以下	mg/ℓ	—	<0.005	—	—
フェノール類	0.005mg/ℓ以下	mg/ℓ	—	<0.0005	—	—
有機物	3mg/ℓ以下	mg/ℓ	0.6	0.7	0.9	0.6
pH値	5.8以上8.6以下	—	7.4	7.3	7.4	7.4
味	異常でないこと	—	異常なし	異常なし	異常なし	異常なし
臭気	異常でないこと	—	異常なし	異常なし	異常なし	異常なし
色度	5度以下	度	0.7	<0.5	<0.5	<0.5
濁度	2度以下	度	<0.1	<0.1	<0.1	<0.1
残留塩素	0.1mg/ℓ以上	mg/ℓ	0.2	0.14	0.26	0.22

お問い合わせ 環境水道課 ☎087-892-2225



環境水道課からのお知らせ

受けてください！浄化槽の法定検査

浄化槽管理者は毎年1回、浄化槽法で知事が指定した指定検査機関である公益社団法人香川県浄化槽協会による「法定検査」を受けなければならないことになっています。この検査は、保守点検や清掃を実施していても受けなければなりません。

良好な水環境の保全のため、法定検査の内容・趣旨をご理解いただき、受検するようお願いいたします。

お問い合わせ	公益社団法人 香川県浄化槽協会	☎087-881-6600
	ホームページ	https://www.kagawajk.jp
	香川県循環型社会推進課	☎087-832-3224
	役場環境水道課	☎087-892-2225

ゴミのポイ捨て（不法投棄）禁止

最近、町内で空き缶・ペットボトルやタバコの吸い殻などのポイ捨てが目立ってきています。特に公共の場所は、お子さんからお年寄りの方まで、安心して利用できる場所であればなりません。

そこで、町では平成25年3月1日に「直島町きれいなまちづくり条例」を施行し、ゴミのないきれいなまちづくりを推進しています。

ポイ捨て等の防止に向けて自らの意識を高めるとともに地域の環境美化活動など、ご理解とご協力をお願いします。



全国ごみ不法投棄監視ウィーク：5月30日～6月5日まで

住宅用太陽光発電システム設置補助

☆住宅用太陽光発電・蓄電システムの設置を支援します☆

町では、町民が太陽エネルギー資源を有効に利用することを積極的に支援し、もって地球温暖化の防止と町民の環境保全意識の高揚を図り、環境にやさしいまちづくりを推進するため、住宅用太陽光発電・蓄電システムの設置者に対して、補助金を交付します。

令和6年度に設置予定の方は、令和7年1月末日までに申請してください。

なお、補助金の交付は予算の範囲内となりますので、申請前にお問い合わせください。



補助制度の概要

●補助対象者

新たに、自ら居住する町内の住宅（店舗等との併用住宅を含む。）にシステムを設置する者および自ら居住するために町内にシステム付き住宅を購入する者

●補助金額

- 発電システム 1キロワットあたり5万円（上限は4キロワット）
- 蓄電池システム 設置に要する経費の10分の1または20万円のいずれか少ない額

お問い合わせ 環境水道課 ☎087-892-2225

●●●●●●●● 環境水道課からのお知らせ ●●●●●●●●

環境美化ボランティアの募集

町では、町内における環境美化ボランティア活動を支援するため、環境美化ボランティア登録制度を行っています。

この制度は、町内の海岸・公園・道路・水路などの公共施設を定期的に清掃してくださる方を支援する制度です。下記要件を確認していただき、登録いただける方は役場環境水道課窓口にお越しいただくか、お電話にてご連絡ください。

●支援対象者

- 町内の公共施設で活動をしていただける個人
 - ※小中学生については、保護者の監視のもとで清掃作業を行うこと
(公共施設とは、町内の海岸・公園・道路・水路などを指す)

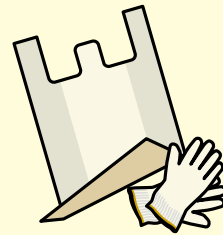
●活動内容 2カ月に1回程度、公共施設で美化活動を実施（散乱・漂流ゴミ収集など）

●町支援内容 軍手・ゴミ袋の支給 収集したゴミの回収および処分 ボランティア活動傷害保険への加入

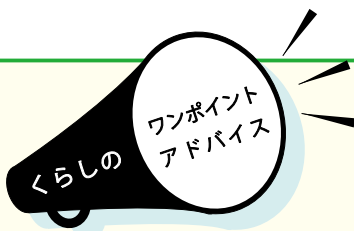
●任 期 登録日～令和7年3月31日まで

●登録方法

役場環境水道課の窓口か電話で、住所・氏名・電話番号・生年月日をお伝えください。
応募締切は **5月31日(金)**



お問い合わせ 環境水道課 ☎087-892-2225



そのネット注文、 「定期購入」になっていませんか？

「インターネット通信販売で、1回限りのお試し注文のつもりが、「定期購入」の契約になっていて商品が毎月送られてくる」という相談が多数寄せられています。インターネットで注文する際は最終確認画面を最後までスクロールし、文字が小さければ拡大して、「定期購入」が条件になっていないか、支払うことになる代金の総額などをよく確認しましょう。

困ったときは、ひとりで悩まずにお電話ください。

「香川県消費生活センター ☎087-833-0999」「消費者ホットライン188 (局番なし)」



●●●●●●●● 住民福祉課・税務課からのお知らせ ●●●●●●●●

国民健康保険に加入されている皆さんへ 令和6年度の国民健康保険税の税率をお知らせします

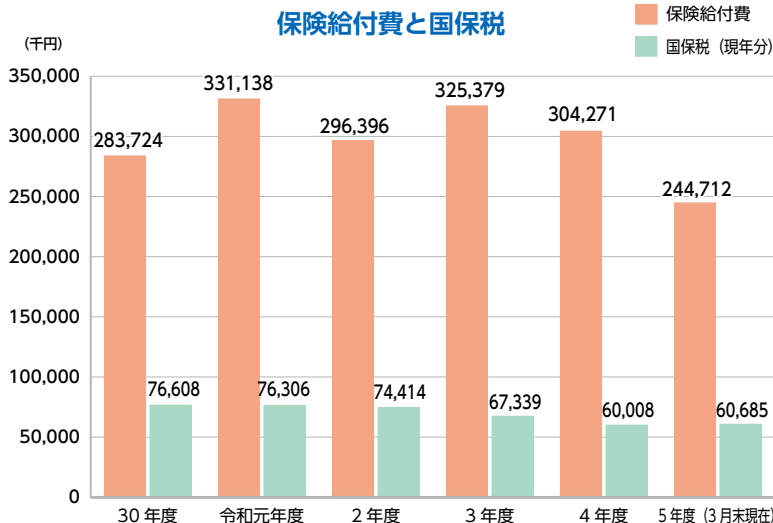
国民健康保険は、病気やけがをしたときに安心して医療が受けられるように、加入者の皆さんが国民健康保険税を出し合い、お互いに助け合う制度です。

直島町の令和5年度国保加入者の総医療費は約2億4千万円で、昨年度より減少していますが、1人あたりの医療費は約47万円で、香川県内でも高い傾向にあります。高い要因としては、加入者の高齢化が進んでおり、医療を受ける頻度や費用が高いことなどが挙げられます。

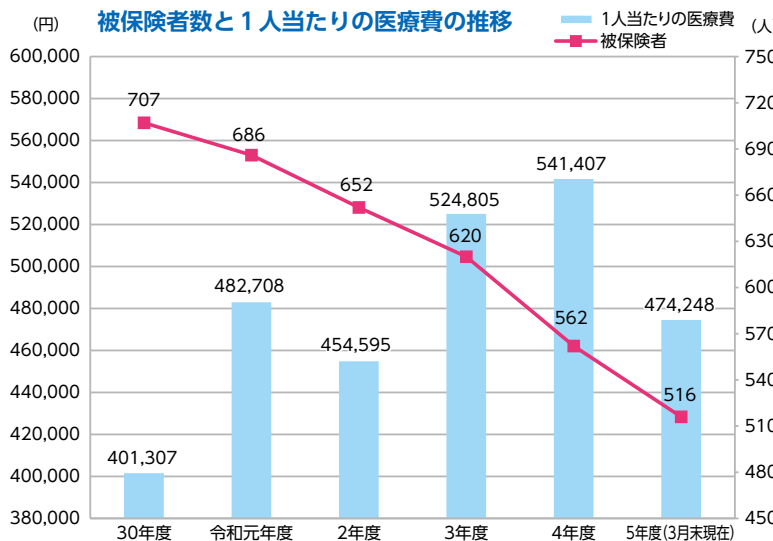
国民健康保険事業は、香川県が主体となって運営しています。香川県が算定した納付金を支払うために、直島町が税率を定めて税金を徴収する仕組みとなっています。

今年度につきましては税率改正の必要はありませんでしたが、近年の景気低迷による税収の伸び悩みや、加入者数の減少などにより、厳しい財政状況が続くと予測されるため、医療費の適正化等に積極的に取り組んでいきます。皆さんのご理解とご協力をよろしくお願いいたします。

保険給付費と国保税



被保険者数と1人当たりの医療費の推移



お問い合わせ 住民福祉課 ☎087-892-2223 / 税務課 ☎087-892-2296

住民福祉課・税務課からのお知らせ

◆国保税 税率表

	令和5年度【改正後税率】	令和6年度【改正後税率】	変更内容
医療分			
所得割	8.82%	8.82%	現行どおり
均等割	36,700円	36,700円	現行どおり
平等割	25,600円	25,600円	現行どおり
賦課限度額	650,000円	650,000円	現行どおり
後期高齢者支援分			
所得割	2.82%	2.82%	現行どおり
均等割	11,800円	11,800円	現行どおり
平等割	7,600円	7,600円	現行どおり
賦課限度額	220,000円	240,000円	20,000円引き上げ
介護納付金分			
所得割	2.49%	2.49%	現行どおり
均等割	13,100円	13,100円	現行どおり
平等割	6,400円	6,400円	現行どおり
賦課限度額	170,000円	170,000円	現行どおり

賦課限度額の改正は国の税制改正によるものです。

- 所得割は、前年の所得にかかる税率
- 均等割は、被保険者1人あたりの税額
- 平等割は、1世帯あたりの税額

なお、国保税の納税通知書は、6月中旬に発送を予定しています。

～国保税率の改正にご理解とご協力をお願いいたします～

また、所得の少ない世帯については、国保税のうち均等割と平等割が下記のとおり軽減されます。

◆低所得者にかかる軽減対象の基準額について

軽減対象世帯	令和5年度(変更前)	令和6年度(変更後)
5割軽減世帯	43万円+ (29万円×被保険者数) +10万円×(給与所得者等の数-1) 以下	43万円+ (29.5万円×被保険者数) +10万円×(給与所得者等の数-1) 以下
2割軽減世帯	43万円+ (53.5万円×被保険者数) +10万円×(給与所得者等の数-1) 以下	43万円+ (54.5万円×被保険者数) +10万円×(給与所得者等の数-1) 以下

※5割軽減世帯・・・上記の要件に該当する場合、均等割額および平等割額が5割軽減される世帯

※2割軽減世帯・・・上記の要件に該当する場合、均等割額および平等割額が2割軽減される世帯

お問い合わせ 住民福祉課 ☎087-892-2223 / 税務課 ☎087-892-2296



住民福祉課からのお知らせ

かがわ健康ポイント事業「マイチャレかがわ！」

香川県では、県民の皆さんの健康づくりを後押しする環境づくりを推進するため、かがわ健康ポイント事業「マイチャレかがわ！」を実施しております。

楽しみながら継続的に健康づくりを実践していただくために、機能豊富で手軽に参加できるスマートフォンアプリを使用します。スマートフォンアプリをお持ちでない方は、記録シート版（紙）での参加もできますので、家族みんなでも取り組むことが可能です。

ご家族や職場の仲間、ご友人と一緒に、ぜひ、ご参加ください！

内 容

ウォーキングや朝ごはんを食べるなどの目標「マイチャレンジ（マイチャレ）」の達成、健康診断やがん検診の受診、献血やボランティア活動などの社会参加に健康ポイントを付与して、一定の健康ポイント数を獲得した方が『マイチャレカード』を受け取り、これを提示すると県内の協力店でサービスを受けることができ、さらに、賞品が当たる抽選にも参加できます。

また、早期に参加していただくと抽選のチャンスが増える特典などもあります。

さあ、あなたも理想のカラダとごほうびを目指して、レッツ・マイチャレ



対 象 者

小学生以上の香川県民の方

実施期間

令和7年3月31日まで

※商品抽選の健康ポイント獲得期限は令和7年3月1日まで。

参加方法

「スマートフォンアプリ」または「記録シート版（紙）」を用いて、健康ポイントを貯めます。

※「記録シート版（紙）」は住民福祉課窓口にて配布しております。また、WEBサイトからもダウンロードできます。（WEBサイトからダウンロードする場合は、直島町を選んでダウンロードしてください。）

詳しくは、ホームページをチェック！

マイチャレかがわ

検索

<https://mychalle-kagawa.com>

お問い合わせ

町役場住民福祉課

TEL.087-892-2223（9：00～17：00平日のみ）

香川県健康福祉部健康福祉総務課

TEL.087-832-3273（10：00～17：00平日のみ）

出張年金相談を開催します

●開催日

5月16日(木) **事前予約制**



●場所・時間

- ・役 場（1階小会議室） 9：30～12：30
- ・西部公民館（1階研修室） 13：00～16：00

年金相談をご希望の方は

『街角の年金相談センター高松（オフィス）』に

事前予約をお願いします。

（年金手帳などに記載されている基礎年金番号が必要です。）

☎087-811-6020（予約用）

平日8：30～17：15【土・日・祝日を除く】

●相談内容

年金見込額、繰り上げ・繰り下げ、在職老齢年金、雇用保険との調整等

●年金請求・各種手続き

老齢年金、遺族年金、障害年金、離婚分割、住所・口座変更等

●持参する物

免許証・年金手帳・年金証書・振込通知書など相談者本人であることが確認できるもの

※代理の方がご相談に来られる際には委任状および依頼を受けたご本人であることが確認できる書類（免許証等）が必要です。

年金事務所と同等のサービスが受けられます。

お問い合わせ

住民福祉課

☎087-892-2223

●●●●●●●● 住民福祉課からのお知らせ ●●●●●●●●

「人権擁護委員の日」をご存じですか？

6月1日は、「**人権擁護委員の日**」です。

法務省と全国人権擁護委員連合会では、人権擁護委員法が施行された6月1日を「**人権擁護委員の日**」と定め、高松法務局と香川県人権擁護委員連合会でも、この日を中心に、人権擁護委員制度の周知および人権尊重思想の普及高揚に努めています。

皆さんの中で、差別問題、家庭内の問題（夫婦・親子・結婚・離婚・扶養・相続等）、隣近所とのもめごと、差別などの問題などでお困りの方は、人権相談所あるいは地元の人権擁護委員にお気軽にご相談ください。相談は**無料**で、秘密は固く守られます。

当町の人権擁護委員は次の方々です。

- ◎佐々木 広武氏
- ◎山上 美香氏

※人権相談の開設場所などについては、開設する月のわがまちのカレンダーに掲載しています。

～ 見直しましょう！重複受診 ～ 【医療費適正化のために】

●重複受診とは

同じ病気で複数の医療機関にかかることです。

●重複受診のデメリット

- ・ 同じような検査や処置、投薬を繰り返すと体に負担がかかり危険です。
- ・ 受診のたびに医療費を支払うことになります。医療費のムダ遣いです。
- ・ 時間のムダ遣いのうえ、急病人の治療に支障がでる恐れがあります。
- ・ 医療費が増えると、国保財政が圧迫され、保険税の引き上げを招きます。



重複受診を防ぐコツ

●かかりつけ医を持ちましょう

“**かかりつけ医**”とは、日頃から診察や健康管理してくれる身近なお医者さんのことです。病歴などを把握したうえで、細やかな対応をしてもらえます。町内にもふれあい診療所がありますので、“**かかりつけ医**”として積極的に利用してください。

～国民健康保険の届け出にはマイナンバーの記載が必要です～

国民健康保険の届け出・申請にはマイナンバー（個人番号）の記載が必要です。届け出の際は、世帯主と手続対象者全員分のマイナンバーがわかるものを持参してください。お手数をおかけしますが、よろしくお願いします。

日赤奉仕団直島分区からのお知らせ

日本赤十字社は、昭和27年に「**日本赤十字社法**」が制定され、中立性をもった人道的な活動を行う認可法人です。

赤十字・赤新月社は世界で192の国にあり、災害救援、社会福祉事業、医療事業など、幅広い活動を行っています。

活動資金はそれぞれの財源で運営される事業を除き、皆さんからの寄付金によってまかなわれています。

元日に発生した能登半島地震では、いち早く各地の団員が現地に派遣され、災害救援の活動が行われました。

直島でもいつ大きな災害が起こるか分かりません。

直島分区では自助・共助の精神を育み、防災の知識を少しでも深める活動を支援したいと考えています。

今年度も多くの活動を予定していますので、皆さんのご参加をお待ちしています。



わたしたちは災害救援など

人道支援に取り組む

日本赤十字社を応援しています。



いつ起こるか分からない災害に準備しましょう！！

家具を固定しましょう！！

日赤奉仕団について、詳しくは住民福祉課までお気軽にお問い合わせください。

お問い合わせ 住民福祉課 ☎087-892-2223

3月29日(金)

第2回プログラミング教室&eスポーツ体験会

直島ホールにて第2回プログラミング教室&eスポーツ体験会が開催されました。

プログラミング教室では年齢に合わせた内容でプログラミングを体験し、eスポーツ体験会ではさまざまなジャンルのゲームを家族や友人と楽しみました。



4月6日(土)

春の健康ウォーキング

毎年恒例の「春の健康ウォーキング」が開催されました。

桜が咲き誇る中、つつじ荘～直島ダムの約6キロのウォーキングを楽しみました。

参加してくれた皆さん、お疲れ様でした。



4月15日(月)

幼児学園に こいのぼりが 揚げられました

幼児学園の園庭で、子どもたちの健やかな成長を願い、こいのぼりの掲揚が行われました。

こいのぼりたちは気持ち良さそうに空を泳いでいました。



入園式・入学式

4月10日(水) 中学校入学式

幼児学園入園式、小・中学校入学式が執り行われました。新園児・新入生たちは、少し緊張した様子でしたが、教職員や在校生に温かく迎えられ、新しい学園・学校生活をスタートさせました。
おめでとうございます。



4月11日(木) 小学校入学式



4月12日(金) 幼児学園入園式



直島町の皆さん、はじめまして！ よろしくお願ひします！！

質問

- ①どちらから直島に来られたのですか？
- ②今、熱中していることは？
- ③最後に一言お願ひします。

小学校

廣瀬
和範先生



- ①高松市立国分寺南部小学校から来ました。直島小学校では2年生の担任をしています。
- ②大谷翔平さんの活動を見ることが楽しみです。
- ③自然とアートがいっぱいの直島小学校で働けることをとてもうれしく思います。よろしくお願ひします。

山崎
結衣先生



- ①高松市から来ました。直島小学校が初めての赴任校です。小学2～4年生の算数、2年生の英語活動の少人数指導、5、6年生と中学1～3年生の家庭科を担当しています。
- ②ドラマを見ることです。
- ③直島小学校で働けてうれしいです。子どもたちにたくさんふれ合い楽しい1年間にしようと思います。

馬場
光里先生



- ①高松市から来ました。3年生の担任をしています。
- ②睡眠・いやしの電話・入浴です。
- ③直島の海が大好きです。



岡本
智美先生



- ①出身は広島です。14年前に直島に来ました。小学校図書館の支援員をしています。
- ②ミシンを使いモノを作ることです。着物を沢山いただいたので、リメイクでカバンなどを作っています。
- ③スマホ等の普及により手軽に本が読める時代になりました。そのため紙の本の発行が少なくなりました。小学校の図書館には沢山のいい本があります。紙の本に沢山触れて色々な知識を身につけてほしいです。

診療所

谷
勇輝医師



- ①小豆島中央病院から来ました。直島町立ふれあい診療所の医師です。
- ②家族でキャンプすることです。日常的なことではパン作りに挑戦してみたいです。
- ③皆さんの健康のために精一杯頑張ります。分からないこともありご迷惑をおかけすると思いますが、よろしくお願ひします。

役場

手塚
樹亜



- ①直島出身です。ふれあい診療所の受付事務をしています。
- ②絵を描くことです。最近はアナログではなく、デジタルで絵を描くようになったので、ブラシの種類や色の調整が難しく感じています。ですが、デジタル絵は出来栄も良く画像を保存しやすいので頑張って扱えるようになりたいです。
- ③今年度からよろしくお願ひいたします。まだまだ未熟ですが、一生懸命頑張ります。

石田
穂乃香



- ①直島生まれ直島育ちです。兵庫県の大学へ行き、帰ってきました。教育委員会事務局で、スポーツ団体、体育施設に関する社会体育を担当しています。
- ②旅行が好きなので、行きたい温泉や観光地をリサーチしています。
- ③町民の皆さんの役に立てよう精一杯頑張ります。よろしくお願ひいたします。

緒方
裕花



- ①福岡県糸島市から来ました。直島町では保健師として町民の方々の健康の維持、増進に向けて日々精進しています。
- ②自分が住んでいる部屋を自分好みにすることです。可愛い家具等を調べることに熱中しています。
- ③これから保健師として精一杯頑張りますので、よろしくお願ひいたします。

中 学 校

佐光 隆校長



- ①高松市立山田中学校から来ました。校長として子どもたちの活動の様子を見守っています。また、子どもたちの成長につながるさまざまな環境を整えようと考えています。
- ②4年ほど前に、一念発起して自宅の庭に天然芝のポット苗を植えて育てました。おかげさまで、今は緑の芝が維持できています。それがきっかけで、イングリッシュガーデン風になるよう庭いじりを楽しんでいます。
- ③港にある草間彌生さん作の「赤かぼちゃ」に代表されるように、島全体がアートで彩られ、海外観光客も多数訪れる国際色豊かで、多様性の町・直島で生活することを楽しみにしています。その他にも直島の良さを発見できるように「出会い」と「縁」を大切に生活したいと思っています。よろしくお願いします。

西川 天先生



- ①高松市立林小学校から参りました。保健体育科教員で美術部、柔道部顧問です。
- ②サウナに入ることと料理をすることです。
- ③直島に来ることをとても楽しみにやって来ました。町民の方々の支えに感謝しながら日々を過ごしていきたいです。どうぞよろしくお願いいたします。

西村 匠平先生



- ①高松市立古高松中学校から来ました。3年生の担任をしています。教科は理科です。
- ②直島にあるお店を巡っています。おしゃれな場所やおいしいお店をもっと知りたいと思っています。
- ③直島の魅力をもっと知りたいです！好きな場所にしたい！よろしくお願いします。

新開 優麻先生



- ①高松市立山田中学校から来ました。社会の授業や、学校行事の運営をしています。
- ②ご飯づくりです。初めて一人暮らしをしているので、毎日ご飯を何にしようかなと考えながら自炊しています。
- ③一生懸命がんばりますので、温かい目で見守っていただけると幸いです。よろしくお願いします！

土屋 明美先生



- ①高松市立龍雲中学校から来ました。3年生主任で、数学科担当です。
- ②書道です。子どものころに習っていたのですが、やめてしまいました。5年前に再び習いはじめたので、上達できるようにがんばっています。
- ③授業や行事だけでなく、さまざまな場面で中学校の皆さんと笑顔で楽しくがんばりたいと思っています。よろしくお願いします。

高嶋 結衣先生



- ①高松市立屋島中学校から参りました。1年1組担任と1～3年生の国語を担当します。
- ②ドライブです。
- ③これからたくさん直島のことを知りたいです。よろしくお願いします。



堺 英郎先生



- ①高松市立古高松中学校から参りました。初任者教員の研修のお手伝いをしています。
- ②昨年の春頃から、中国や韓国のアジアドラマを見るのが楽しみになりました。時代背景やストーリー展開が日本のドラマとかなり違って、今とても楽しんでいます。
- ③週に3日の勤務ですが、高松市の東の方から通うので通勤時間が約2時間となります。往復約4時間をどのように過ごそうか頭をひねっています。よいアイデアがございましたらご教授ください。



住民福祉課からのお知らせ

2024年台湾東部沖地震救援金の受付

2024年台湾東部沖地震により被災された方々を支援するため、募金箱の設置と窓口での救援金受付を行っています。

お寄せいただいた救援金は日本赤十字社を通じて、被災地へお届けします。



【受付期間】 令和6年4月9日(火)～令和6年6月28日(金)

【受付場所】

役場住民福祉課窓口 受付時間 8:15～17:00 土日・祝祭日を除く

(1) 銀行振り込みの場合

① 香川県支部への振り込み

百十四銀行 本店営業部 普通預金 0562968

香川銀行 本店営業部 普通預金 1816914

※口座名義人はいずれも「災害義援金日本赤十字社香川県支部長 池田 豊人」です。

※百十四銀行および香川銀行の本店・各支店窓口を設置してある日赤災害義援金・救援金専用振込用紙をご利用の場合、振込手数料は免除されます。

※専用振込用紙の寄付の名称欄に「2024年台湾東部沖地震救援金」と記入してください。

(2) 郵便振替の場合

・口座記号番号 00110-2-5606

・口座加入者名「日本赤十字社」

※通信欄に「2024年台湾東部沖地震救援金」と明記してください。

※受領証の発行を希望する場合は、通信欄に「受領証希望」と記載してください。

※ゆうちょ銀行・郵便局窓口での取り扱いの場合、振替手数料は免除されます。

【税制上の取り扱いについて】

個人については、所得税法第78条第2項3号に規定する寄附金、法人については、法人税法第37条第4項に規定する寄附金に該当します。

【その他】

日本赤十字社では、銀行振込等による救援金の受付を行っています。

詳しくは、日本赤十字社のホームページ (<https://www.jrc.or.jp/contribute/help/2024Taiwan/>) をご確認ください。

お問い合わせ 住民福祉課 ☎087-892-2223

健康推進室からのお知らせ

「特定健康診査」「肺がん検診」実施のお知らせ

今年度も「特定健康診査（特定健診）」の時期がやってきました。

特定健診は、気づかぬうちに進行している高血圧や糖尿病などの生活習慣病を早い段階で発見して予防・改善するための健診です。

皆さんが、この先ずっと健康でいられるよう、年1回の健診を必ず受けましょう。

★集団健診の受診を希望される方は、6月14日(金)までに健康推進室へ電話または窓口でお申し込みください。



【受診できる方】

- 直島町国民健康保険加入者（20歳～74歳の方）
- 香川県後期高齢者医療加入者（75歳以上の方）
- 社会保険加入者の被扶養者（詳しくは健康推進室までお問い合わせください）
- ※ 社会保険加入者本人は受診できないため職場の健診を受けてください。

● 国民健康保険・後期高齢者医療加入中の方は、6月上旬に受診券・質問票（問診票）・検尿容器をお送りします。健診当日、被保険者証・健診料（500円）と併せてご持参ください。

● 集団健診の全日程で、肺がん検診も同時に受診できます。（40歳以上の方が対象）
料金：100円（喀痰検査が必要な方はプラス400円）

● 今年度、40歳・45歳・50歳・55歳・60歳を迎えられる方は健診料（500円）が**無料**になります。この機会をぜひご利用ください。

種別	実施日	健診場所	受付時間	
集団健診	6月29日(土)	西部公民館	特定健診 肺がん検診	10:00～12:15
	6月30日(日)	町役場	特定健診 肺がん検診	9:30～11:45
	7月1日(月)	人材育成センター (積浦)	特定健診 肺がん検診	9:30～11:00 10:00～11:00
		福祉センター分館 (横防)	特定健診	14:00～15:30 ※特定健診のみ実施
個別健診	7月1日(月)～ 9月30日(月)	町立ふれあい診療所 ※土・日・祭日を除く	特定健診	8:30～11:30 14:00～16:00
	6月1日(土)～ 令和7年3月31日(月)	玉野市 各医療機関	特定健診	—

※個別健診は、国民健康保険・後期高齢者医療加入中の方のみ受診可能です。

お問い合わせ 健康推進室 ☎087-892-3400



健康推進室からのお知らせ

ホットアドバイス ～作業療法士からリハビリテーションについて～

【膝の痛みと予防について】（訪問看護ステーション ママック 作業療法士・末澤克美）

膝の運動は、前後に曲げ伸ばしする方向に限られていますが、体重の大半を支えた上で方向転換等もできるように、複雑な構造になっています。そのぶん故障しやすく、痛みが出やすい関節といえます。今回は代表的な膝の疾患の変形性膝関節症のチェックと膝痛予防体操について紹介します。

変形性膝関節症（60代以降の方に多い）

症状チェック：膝を動かし始めると痛みが出る（立ち上がりや歩き始めなど）
膝の曲げ伸ばしが難しい（正座や階段の上り下りなど）
膝に水がたまる

要注意な人：年齢が60代以降（特に運動不足の方）
女性（男性の2倍ほど）
肥満体型
過去に膝のケガをしたことがある（半月板損傷など）

【膝伸ばし開脚体操】 ※リハビリ体操大全集 参考

膝を守るクッションの**大腿四頭筋**、左右への膝の負担を減らす**中臀筋**、脚を上げる**腸腰筋** 3つの筋肉を強化します。

手順：①椅子に深く座る⇒両手で座面を支える⇒つま先を手前に、脚を高く上げ6～10秒止める
②膝頭が上を向いた状態を意識する⇒つま先を倒さないようにゆっくり横へ脚を開く
③足首を上に向けたまま脚をゆっくり戻す
④脚を下してから、反対側も行う

回数：日に1度 左右共に、はじめは6回から最大12回まで徐々に増やしていく

注意点：膝周り、お尻の横、お腹の前に力が入るように、慎重に、痛みがある際は中止。



リハビリテーションについて詳しく知りたい方は、健康推進室へお問い合わせください。

お問い合わせ 健康推進室 ☎087-892-3400

健康推進室からのお知らせ

楽しく ひざ痛 こし痛 予防・改善教室

いつでも、どこでも思い通り動くためのポイントを知る・体験する・相談できる！！



体づくり

- この教室では、主に椅子に座って、ゆっくりとストレッチ、マッサージ、運動などを行います。
- 講師は、四国新聞 日曜「おうちでフィットネス」でおなじみの阿部純也 健康運動指導士です。
- 膝痛・腰痛などに関する日常生活でのアドバイスや、季節で生じやすい、体の不調を改善する方法などもお伝えしています。



★開催予定場所・予定日

場 所	予定日
西部公民館 〔 体育室兼講義室 または、体育室 〕	7月3日(水)
	9月4日(水)
	10月2日(水)
	12月4日(水)
	令和7年1月8日(水)
	2月5日(水)
	3月5日(水)

場 所	予定日
積浦集会所	6月5日(水)
	11月6日(水)

場 所	予定日
直島ホール研修室	8月7日(水)

●時間 9：30～11：00

●料金 無料

※お茶、タオルをご持参ください。

お問い合わせ 健康推進室 ☎087-892-3400



地域おこし協力隊ぐらむ

担当：野口

皆さんこんにちは、野口です。
 少しずつ春らしい暖かさになってきましたね🌸
 私事ですが、3月中旬に結婚式を挙げました。
 披露宴で和装をした際の、つまみ細工のヘアアクセサリーをとある先生に
 教えていただいて自作しました！
 とっても素敵に仕上がって、外すのがもったいなかったです…！
 しばらく家に飾っておいて、教育文化祭に出品しようと思っています。
 不定期でエコタウンハウスでつまみ細工作りをしているので、ご興味のある
 方はぜひ、野口・恵島または地域おこし協力隊 SNS にご連絡ください😊



直島 # 地域おこし協力隊 # つまみ細工

2024. 5



No.202

ふれあい健康コラム

ふれあい診療所



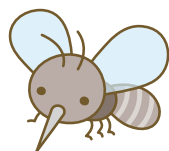
虫さされについて知ろう

(医師 谷 勇輝)

暖かく過ごしやすい日が増えてきました。半袖や半ズボンなど薄着で外出される機会も増えてきたかと思います。これからの季節には『虫さされ（蚊やハチ、ダニやムカデなど）』に気をつける必要があります。

●虫さされとは？

ここで言う『虫』とは蚊やハチ、ノミ、ケムシなどの「昆虫類」だけではなく、ダニやムカデ、クモ、さらにはクラゲなどの水陸さまざまな生き物のことを指します。



●虫さされにあうとどのような症状が起きるの？

さした虫、さされた人による違いはありますが、症状は大きく「痛み」と「かゆみ」に分けられます。

「痛み」には物理的に咬まれた、刺されたことによる「痛み」と、その際に体内に注入された化学物質による「痛み」があります。

「かゆみ」はその化学物質に対するアレルギー反応によって生じます。

アレルギー反応の中には30分～1時間程度で生じる「アナフィラキシー反応」と呼ばれる症状が出ることもあります。呼吸困難、腹痛、血圧の低下などを生じ、重篤な場合には命を落とす危険性もあります。

●虫さされの対策は？

一番重要なのは「さされない」ことです。予防のため長袖や長ズボンを着用する。ヘアスプレーや香水などの香りに虫が寄ってくることもあるようですので、山や森に行く際には使用を避ける方が無難です。ハチアレルギーがある人は「エピペン」という予防注射薬を処方することもあります。

●もしも、さされてしまった場合は？

ハチ（スズメバチ以外）やムカデ、アブなどの場合でも、多くは焦る必要はありません。落ち着いて行動しましょう。まず患部を流水（できれば水道水）で洗い流し清潔にたもちます。皮膚症状、全身症状が強くない場合には市販の虫さされ用塗り薬で十分なことも多く、様子を見てもいいでしょう。心配なときには電話でご相談ください。

ただ、その日の夜のお風呂は軽くシャワーだけにし、食事刺激の多いものは控え、腹八分目までにしましょう。（アレルギー反応が悪化し、気分不良や嘔吐することがあります）

症状が強い場合や複数さされた場合、以前スズメバチにさされたことがある場合には「アナフィラキシー反応」が出る可能性もあるので、早めの受診が望ましいです。

●医療機関へ連絡する前に（こんなことを教えてください）

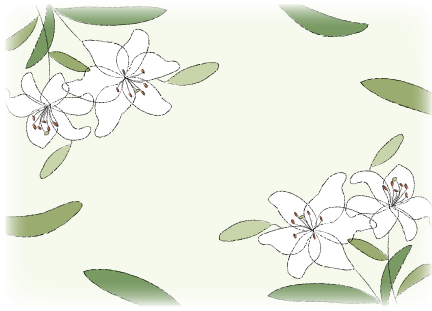
①「いつ」「どこで」「どんな虫に」さされた可能性が高いか

※虫が近くにいるならスマホなどで写真を撮っておくと後で分かりやすいです。

②今の症状（息苦しさ、痛み、冷や汗、めまいなど）と、既往歴の有無

③受診するなら「あと何分～何時間」で受診できるか

お出かけ、レジャーにちょうどいい季節。しっかり対策をして、安心安全で楽しい思い出となるようにしましょう。



赤ちゃん誕生 (敬称略)

すこやかな成長をお祈りします

地区 誕生日
なまえ

地区 誕生日
なまえ

宮ノ浦 緒方 定夫 77

文教区 田村ヤエ子 74

地区 氏名 年齢

おくやみ (敬称略)

つつしんでご冥福をお祈りします

地区 氏名 年齢

宮ノ浦 緒方 定夫 77

文教区 田村ヤエ子 74

地区 氏名 年齢

鷺ノ松 宇根 碧杜くん 4:17

おと 佑人 ゆかり

お父さん お母さん

チャレンジ! 広報クイズ

Q.5月18日、19日に【掃海艇〇〇〇〇】が宮浦港に寄港します。記念イベントも開催されますので皆さんぜひご参加ください。

- ①なおしま ②えたじま ③つのしま
(ヒントは、広報紙の中にあります)

4月号の答え ① 応募総数9通

【応募締め切り】5月31日(金)

クイズの答え・住所・氏名・年齢・電話番号・広報紙の感想を書いて、下記まで応募してください。正解者の中から抽選で記念品を差し上げます。応募は、**1世帯1通**に限ります。

【送り先】

〒761-3110 直島町1122-1
直島町役場総務課「広報クイズ5月号」係
E-mailでの応募は、somu1@town.naoshima.lg.jp

※当選者の発表は、賞品の発送をもって代えさせていただきます。
※ご応募いただいた皆さんの個人情報は賞品発送のみに使用し、第三者に開示・提供することはありません。

★★ 募集しています ★★

皆さんの応募をお待ちしています。

わが家のスター

広報では、赤ちゃんや就学前のお子さん、ペットの写真をお待ちしています。掲載をご希望の方は、氏名(保護者・お子さん)・年齢・住所(地区)・電話番号・メッセージを添えて下記の宛先までご応募ください。
※写真でもデータでもOKです。

「俳句・川柳」、「ミニギャラリー」のコーナー

テーマはそれぞれ自由ですので、住所(地区)・氏名・年齢・電話番号を記入し、お気軽にご応募ください。

送り先

〒761-3110 直島町1122-1
直島町役場総務課「広報なおしま 〇〇〇コーナー」
E-mailでの応募は、somu1@town.naoshima.lg.jp
締め切り:5月22日(水)

※紙面の都合で、掲載できない場合はご容赦ください。

玉野市休日当番医 市外局番(0863)

日	内科	外科	歯科
5月12	玉野中央病院 (築港)31-1011	近藤医院 (東田井地)41-1061	そのだ歯科医院 (和田)81-6771
19	油原医院 (和田)81-8235	荘内クリニック (迫間)71-4976	白髪歯科医院 (築港)32-2880
26	こやま医院 (八浜町見石)51-3333	玉野市民病院 (宇野)31-2101	桜井歯科医院 (和田)81-8314
6月2	せいきょう玉野診療所 (羽根崎町)81-1696	中谷外科病院 (田井)31-2323	竹北歯科・矯正歯科 クリニック (田井)31-0310
9	中村医院 (長尾)71-2217	大西病院 (田井)33-9333	谷歯科医院 (宇野)31-3500

※診療時間は、内科・外科は9:00~17:00、歯科は9:00~12:00。
※休日当番医は都合により変更することがあります。

ふれあい診療所 外来診療担当医予定表(5月6日~6月7日)

月曜日	火曜日	水曜日	木曜日	金曜日
5/6	7	8	9	10
休診日	谷	午前 午後 藤原・谷 谷	藤原	午前 午後 谷 横山
13	14	15	16	17
午前 午後 藤原・谷 藤原	藤原	午前 午後 藤原・谷 藤原	藤原	谷
20	21	22	23	24
谷	谷	午前 午後 藤原・谷 藤原	午前 午後 藤原 藤原・井上	谷
27	28	29	30	31
午前 午後 藤原・谷 藤原	松木 藤原	午前 午後 藤原・谷 谷	藤原	谷
6/3	4	5	6	7
午前 午後 藤原・谷 谷	谷	午前 午後 藤原・谷 藤原	藤原	午前 午後 谷 横山

※診療担当医は都合により変更することがあります。
※受付時間 8:30~11:30・14:00~16:00
※診療時間 9:00~12:00・14:30~16:30
※救急患者の場合は、診療時間外でも診療いたしますので、下記に電話してください。
(注意)訪問診療のため月曜日と水曜日の午後は医師1名体制としています。
(お知らせ)第4火曜日の午前中のみ泌尿器科外来が開設され、専門医の診察を受けられます。
5/23(木)の午後のみ小児科外来が開設され、専門医の診察を受けられます。
ふれあい診療所 ☎087-892-2266



横防 岡崎 貢さんの作品
「積浦のお店」

【掃海艇なおしま】が直島に寄港します。 “寄港記念イベント”開催のお知らせ!!

海上自衛隊の【掃海艇なおしま】が宮浦港に寄港します。掃海艇なおしまは、令和6年度で23年間にわたる国防の任務を終了し、引退となります。

町では、右記の内容で、寄港記念イベントを開催します。この機会に皆さんぜひご参加ください。

↓掃海艇なおしま↓



【掃海艇なおしま】“寄港記念イベント”

◎日時 5月18日(土)～19日(日)

◎場所 宮浦港(直島町商工会前)

◎内容

5月18日(土) 13:00～16:00(予定) 一般公開

5月19日(日) 9:30～11:30(予定) 一般公開

13:00～14:00(予定) 一般公開

※天候不良、その他機材等の状況により、中止とする場合があります。

主催:直島町

協力:海上自衛隊・自衛隊香川地方協力本部

「能登半島地震災害義援金」の協力お願いについて

能登半島地震災害義援金へ多くの皆さまより、温かいお気持ちをお寄せいただきありがとうございます。現在の日本赤十字社直島町分区での義援金受付状況を報告いたします。

なお、義援金の受付は令和6年12月27日までを予定しております。役場庁舎内と生協本店に募金箱を設置しておりますので、ご協力をお願いいたします。

皆さまからお預かりした義援金は、日本赤十字社を通して、被災地の方に届けられます。

令和6年4月30日現在 471,212円

先月号に掲載された義援金額に誤りがありました。お詫びして訂正します。
正しくは 455,611円 です。